



QUAI | M

SCÈNE DES MUSIQUES ACTUELLES
LA ROCHE-SUR-YON AGGLOMÉRATION

FICHE TECHNIQUE / TECHNICAL RIDER

SALLE DELTA

Salle de type L – Espace scénique adossé

874 places (152 assis au balcon + 38 debout aux poulaillers + 684 debout en fosse)

Le Quai M

94, boulevard du Maréchal Leclerc

85000 La Roche sur Yon

www.quai-m.fr

GPS : 46° 40' 20.719" N 1° 26' 15.076" W

Contacts Techniques : Directeur Technique : guillaume@quaim.fr
 Régisseur Général : mathieu@quaim.fr
 Régisseur Son : eddie@quaim.fr
 Tel : +33 (0)2 51 06 97 70



Plateau / Stage :

- Largeur et profondeur de mur à mur : (L) 15,90 m x (P) 9,40 m
- Ouverture max. du cadre : 11 m
- Profondeur max. de la scène : 7,50 m
- Hauteur de scène : 1.10 m
- Plancher de scène noir (550 daN/m²)
- Rideau de fond de scène, cadre de scène et pendrillonnage à l'italienne
- Accès backstage de plain-pied, porte d'accès décor (4 m x 3 m)

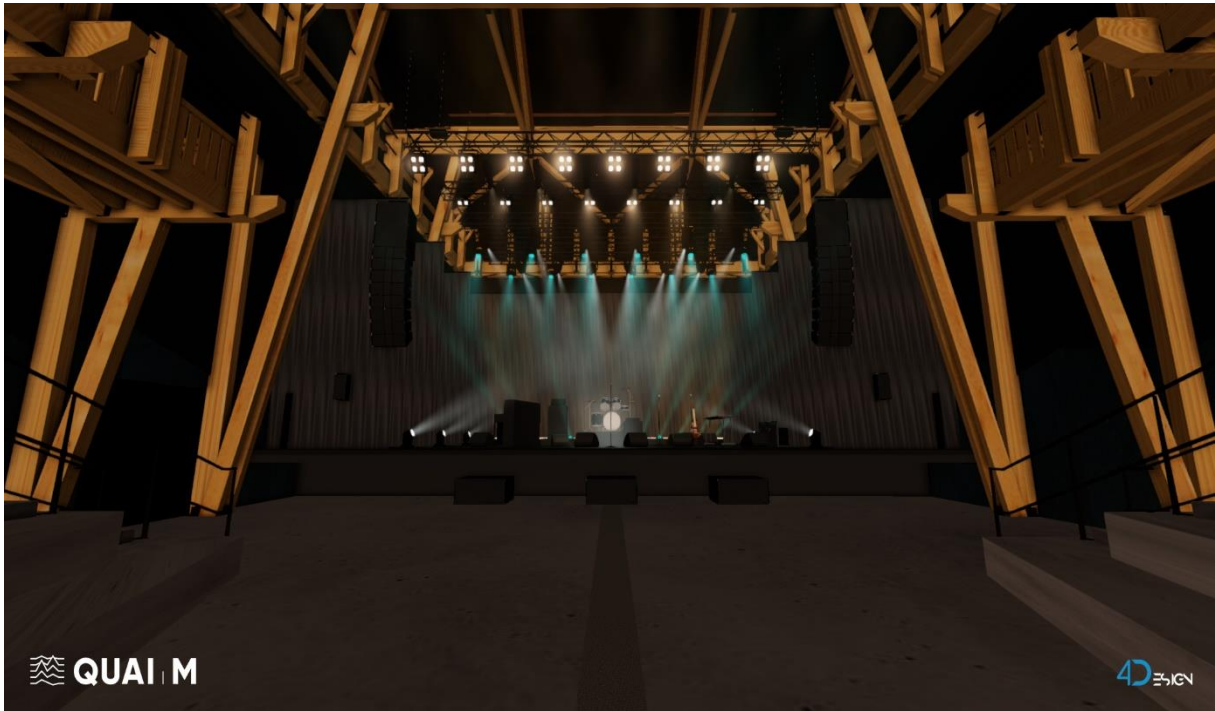
Machinerie / Rigg :

- 7 poutres alu 390 carrées de 11 m
- 14 Moteurs de levage Lifket 250 kg avec stop-chute 250 kg
- CMU répartie de chaque pont : 300 kg
- Hauteur max. (clearance) : 7,50 m
- 12 praticables de 2x1 m à pieds interchangeables
- 1 nacelle télescopique GENIE AWP30S (Ht plancher 9 m).

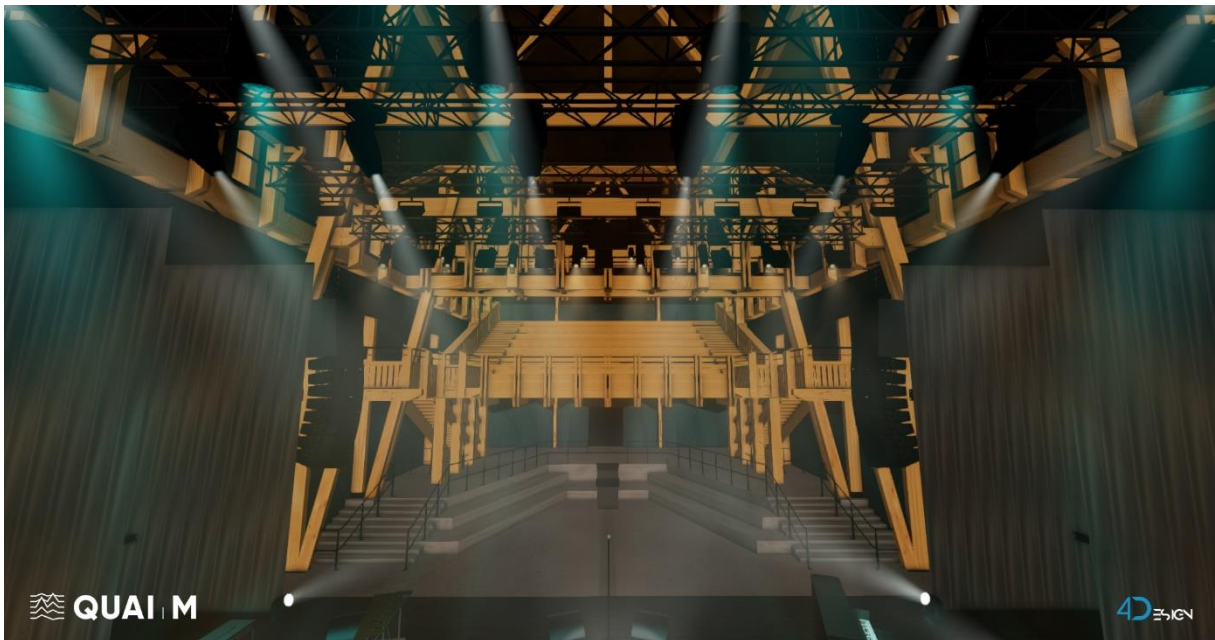
NOTES IMPORTANTES :

Seuls les décors en matériaux de réaction au feu de type M1 ou classés B-s2, d0 sont autorisés dans l'établissement.

Conformément à l'entrée en vigueur au 01 janvier 2008 de la loi anti-tabac qui se traduit par le décret n° 2006-1386 du 15 novembre 2006 fixant les conditions d'application de l'interdiction de fumer dans les lieux affectés à un usage collectif, il est interdit de fumer dans les locaux du Quai M (salle, loges, scène, ...).



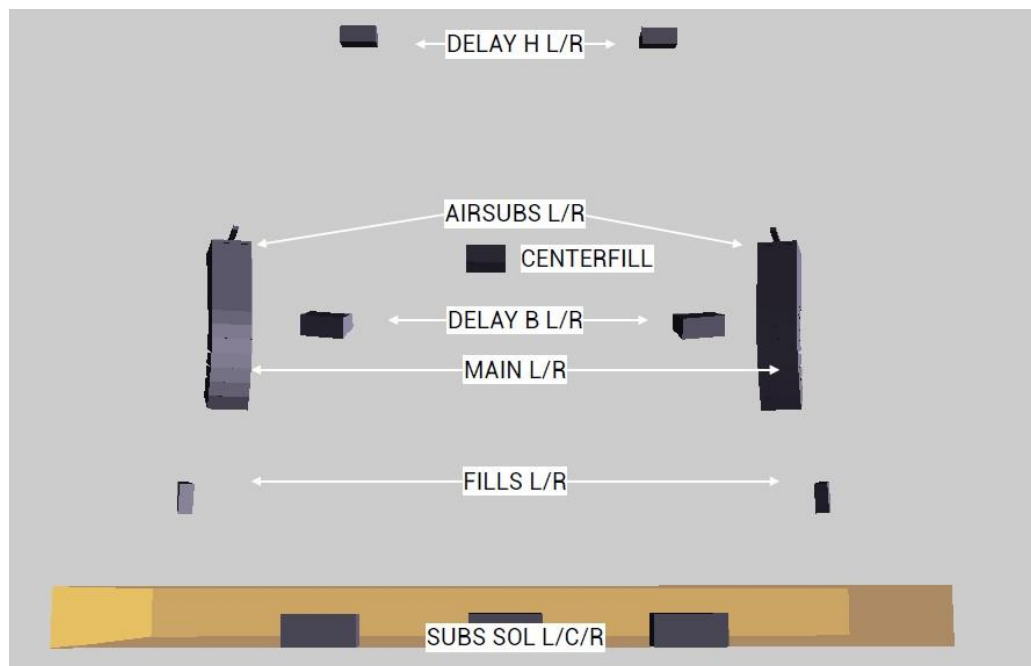
Salle Delta (vue de la régie)



Salle Delta (vue de la scène)

Matériel son / Sound:

- Diffusion / *Main speakers*:



POSITIONS	ENCEINTES	ACCESSOIRES	AMPLIFICATION
MAIN PA L/R	8x ADAMSON IS10N - Ligne Source 2x10" - 80° 8x ADAMSON IS10 - Ligne Source 2x10" - 110°	2x ADAMSON IS10-FRAME + Ext. BEAM	2x LAB GRUPPEN D120
SUBS L/R *	4x ADAMSON IS119 - Subwoofer 1x19" 3x ADAMSON IS219 - Subwoofer 2x19"	2x ADAMSON IS10-FRAME	2x LAB GRUPPEN D120
CENTERFILL INFILLS	1x ADAMSON IS10pw - Point Source 2x10" - 100° 2x ADAMSON IS7pxw - Point Source 2x7" - 100°	1x ADAMSON Horizontal Yoke IS10p 2x ADAMSON Horizontal Yoke IS7p	1x LAB GRUPPEN D80
DELAYS L/R	4x ADAMSON IS7pxw - Point Source 2x7" - 100°	4x ADAMSON Horizontal Yoke IS7p	1x LAB GRUPPEN D80

- Console façade / *FOH Desk*: Allen and Heath Dlive S5000+Stage Rack 48in-24out
- Console retour / *Monitor Desk*: Allen and Heath Dlive S5000+ Stage Rack 48in-24out
- Processing : 1 Lake LM44
- Régulateur : 1 AMIX SNA50-3
- Diffusion retours : 12 Adamson M12 + 2 Adamson IS119
- Sides : 2 Adamson IS10P

Conformément au décret du 7 Août 2017, le volume ne pourra excéder 102 dB(A) en moyenne en tout point accessible au public. Concert Jeune public 94 dB (A).

Micros et accessoires : (parc micros commun aux 2 salles)

- 2 x UHF microphone ULXD2 capsule Beta58 / récepteur ULXD4D
- SHURE : 11 x SM57, 14 x SM58, 3 x SM81, 3 x beta52, 2 x beta56, 3 x beta57, 4 x beta58, 1 x beta87, 3 x beta91, 3 x beta98
- Beyer : 2 x M88, 2 x M201
- Audix : 1 x D6
- Sennheiser : 5 x Md421, 8 x e604, 4 x e906,
- Neumann : 4 x KM184,
- Telefunken : 1 x M80,
- AKG : 2 x C535, 2 x C414
- Electrovoice : 2 x Re20
- Radial : 6 x JDI, 2 x JPC, 6 x J48, 2 x PZ-DI, 4 x JDX Duplex, 2 x JS3, 2 x J48 Stéréo, 1 x DI Emetteur Dante, 1 x DI Récepteur Dante
- BSS : 10 x DI AR133
- 20 x grands pieds perche
- 20 x petits pieds perche
- 2 x pieds embase ronde
- Intercoms HF Green Go

Backline :

- 1 x Batterie Yamaha Stage custom black Raven 22/12/13/16 + CC + Hardware
- 1 x Ampli basse Ampeg SVT3 pro + 4x10
- 1 x Ampli Fender TWIN reverb silver face
- 1 x Ampli Fender Hot Rod Deluxe
- 2 x Platines SL1200 MKII1
- 3 x stands claviers
- 3 x stands guitares

Matériel lumière :

- Console : Grand Ma Light 3
- Trad/Remote : Zero88 FLX S24
- Luminaires à leds :
 - 10 x Spot Profile Robe Esprite
 - 10 x Wash Martin Mac Aura PXL
 - 6 x Barre Leds Robe Tétra 2
 - 8 x Wash/beam Robe Ledbeam 350
 - 14 x Dec Leds Martin ELP CL (6 fixes en passerelle) 15°-30°
 - 6 x Blinder 4 lampes (Eclairage public) Showtec Blaze
 - 5 x Blinder 2 lampes Showtec Blaze
 - 4 x Stroboscope Martin Atomic 3000 Leds

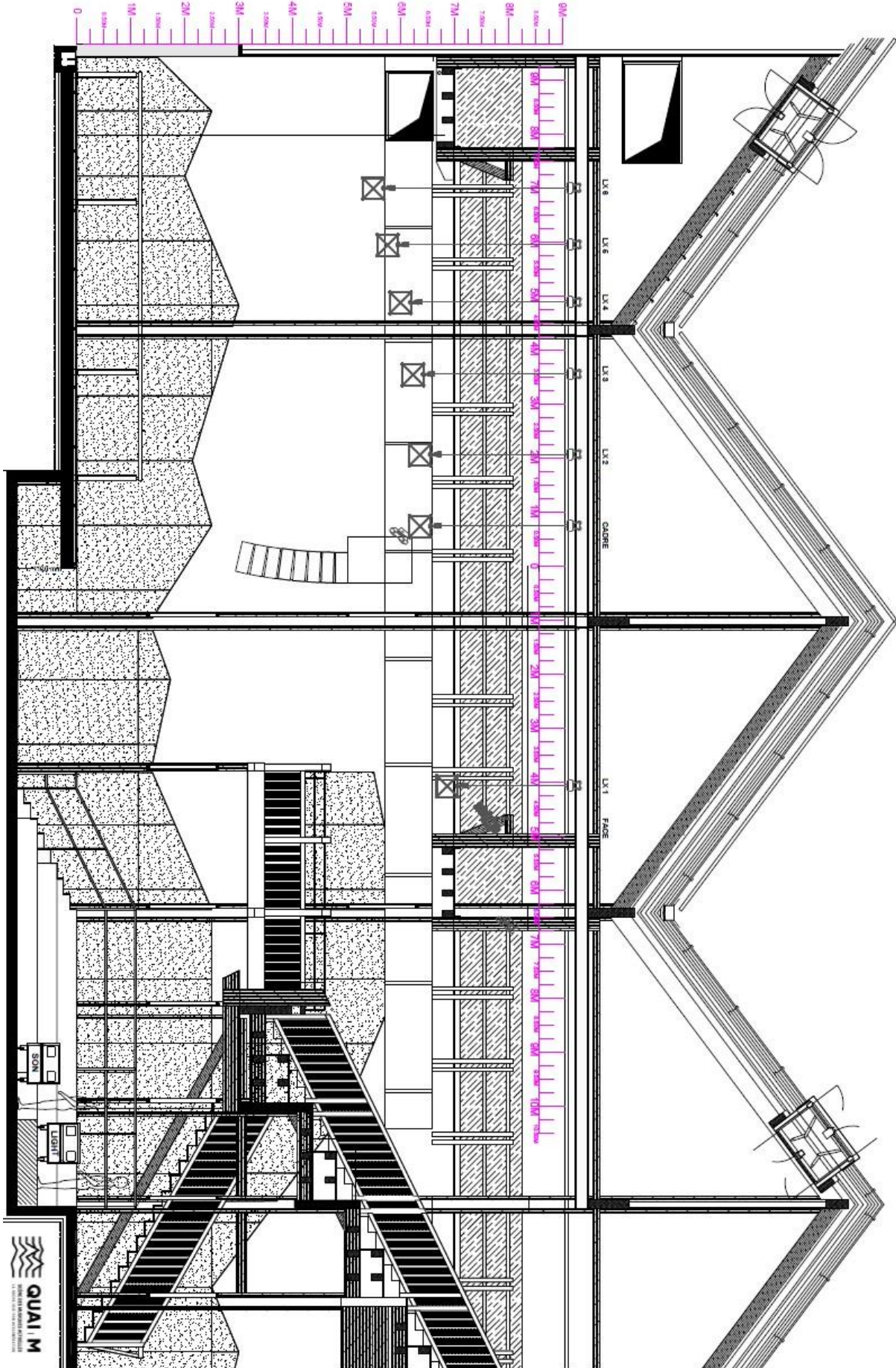
- Luminaires halogène :
 - 12 x PAR CP62
 - 1 x série ACL
- Gradateurs mobiles :
 - 4 x Gradateurs RJ Digitour 6 x 3 kW
- Machine à brouillard :
 - 1 x MDG ATMe + Ventilateur
- Pieds de levage :
 - 4 x ALT 250
 - 4 x ALT 400
- Armoire électrique (sur scène) / *Power supply (on stage)* :
 - 1 x P17 400V - 63A Tétra Connecteurs 3P+N+T CEE P17
 - 3 x P17 400V - 32A Tétra Connecteurs 3P+N+T CEE P17 (light)
 - 2 x P17 400V - 32A Tétra Connecteurs 3P+N+T CEE P17 (sound)

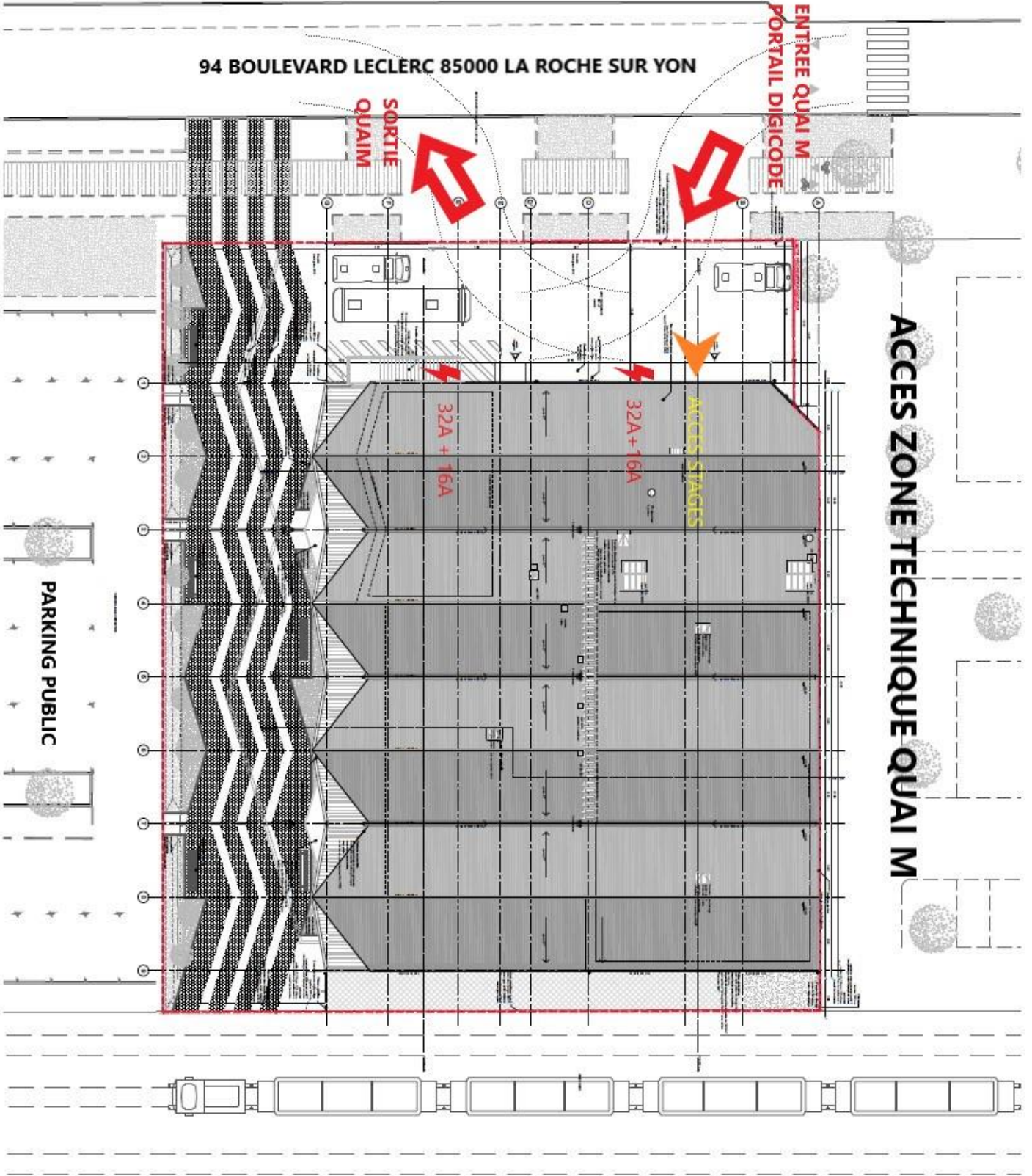
Matériel vidéo :

- 1 x Christie DWU760-iS Mono DLP Laser phosphore :
 - 7150 ISO Lumens, Contraste : 3000000 :1, WUXGA (1920 x 1200)
 - Rapport de projection : 1.25-2.0:1
- 1 x Toile translucide DF Oray 600 x 800 cm
- 1 x Liaison vidéo via extender Altona

Espaces loges (R+1) :

- 1 lingerie : 1 lave-linge + sèche-linge / *washing machine + dryer*
- 1 bureau de production / *production office*
- 4 loges équipées / *dressing room*
 - Loge 1 : 11 m² à l'arrière-scène jardin (RDC)
 - Loge 2 : 37 m² avec douche, lavabo et wc / *with shower, sink and toilettes*
 - Loge 3 : 24 m² avec douche, lavabo et wc / *with shower, sink and toilettes*
 - Loge 4 : 20 m² avec douche, lavabo et wc / *with shower, sink and toilettes*





ACCES ZONE TECHNIQUE QUAI M